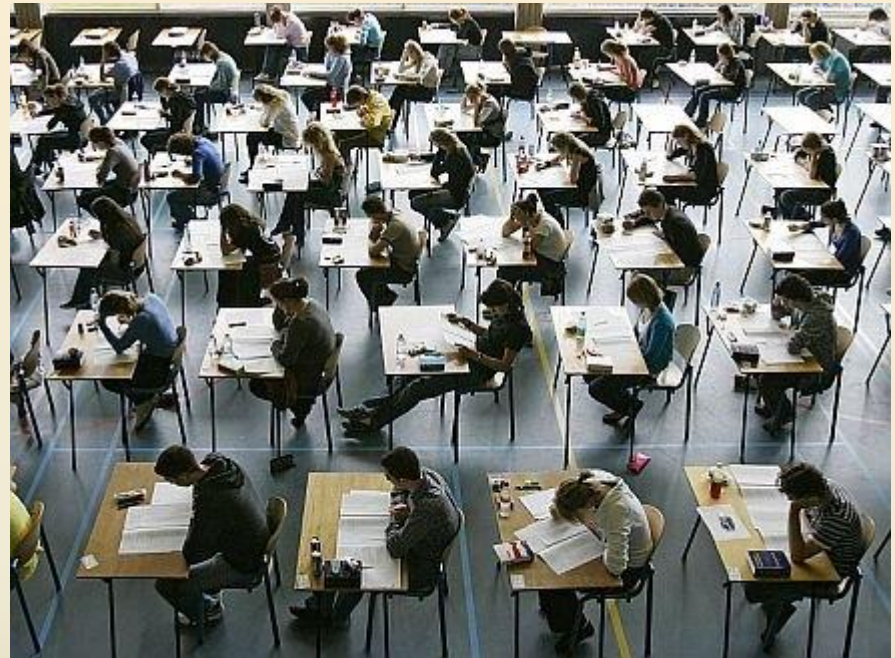


Okręgowa Komisja Egzaminacyjna w Poznaniu



- ul. Gronowa 22
- 61- 655 Poznań
- tel. 61 854 01 60
- fax. 61 852 14 41

- e-mail: sekretariat@oke.poznan.pl
- www.oke.poznan.pl

JĘZYK POLSKI

EGZAMIN MATURALNY

od 2015 roku

1. Podstawy prawne egzaminu maturalnego od 2015 r.
2. Obowiązkowy egzamin pisemny
 - zadania oraz przykładowe rozwiązania
 - zasady oceniania
3. Obowiązkowy egzamin ustny
 - zadania oraz przykładowe rozwiązania
 - zasady oceniania
4. Język polski jako przedmiot dodatkowy zdawany na PR
5. Pytania, dyskusja

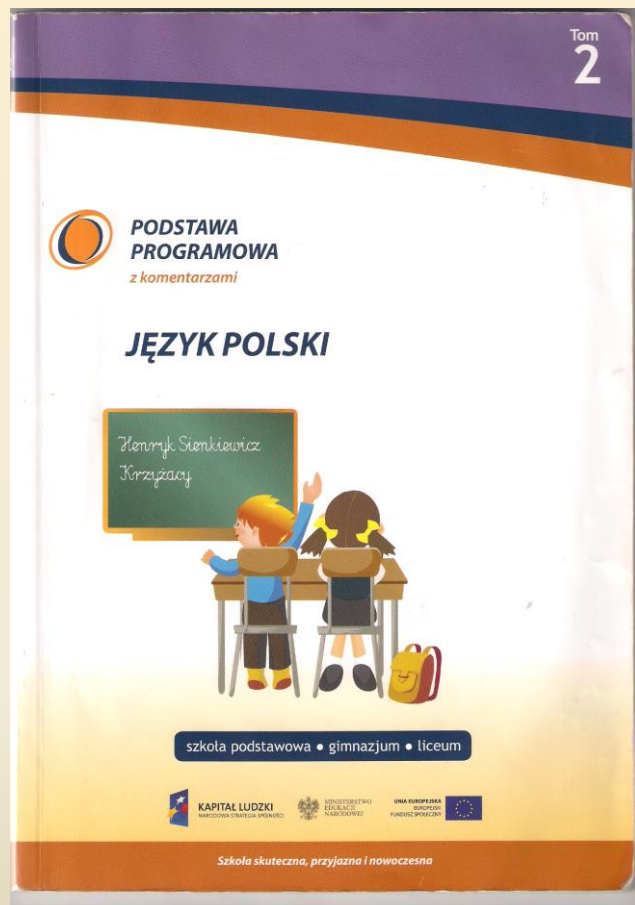
STRUKTURA EGZAMINU

Rozporządzenie Ministra Edukacji Narodowej z dnia 30 kwietnia 2007 r. w sprawie warunków i sposobu oceniania, klasyfikowania i promowania uczniów i słuchaczy oraz przeprowadzania sprawdzianów i egzaminów w szkołach publicznych (DzU nr 83, poz. 562 z późniejszymi zmianami);

szczególnie nowelizacja rozporządzenia o ocenianiu z dnia 25 kwietnia 2013 r. zmieniająca rozporządzenie sprawie warunków sposobu oceniania, klasyfikowania i promowania uczniów i słuchaczy oraz przeprowadzania sprawdzianów i egzaminów w szkołach publicznych DzU z 2013 r. poz. 520 (zmiana egzaminu maturalnego od 2015 r.)

TREŚCI PROGRAMOWE / WYMAGANIA

Rozporządzenie Ministra Edukacji Narodowej z dnia 27 sierpnia 2012 r. w sprawie podstawy programowej wychowania przedszkolnego oraz kształcenia ogólnego w poszczególnych typach szkół (DzU z 30 sierpnia 2012 r., poz. 977) (znajduje się tu podstawa programowa języka polskiego, obowiązująca na egzaminie maturalnym od 2015 r.)



CENTRALNA KOMISJA EGZAMINACYJNA
OKRĘGOWE KOMISJE EGZAMINACYJNE

INFORMATOR
O EGZAMINIE MATURALNYM
Z JĘZYKA POLSKIEGO
OD ROKU SZKOLNEGO 2014/2015

MATURZYSTA BĘDZIE MIAŁ OBOWIĄZEK PRZYSTĄPIĆ DO EGZAMINÓW

CZĘŚĆ PISEMNA

Poziom podstawowy – trzy przedmioty

Język polski

Matematyka

Język obcy
nowożytny

Poziom rozszerzony – jeden przedmiot

wybrany
przez
absolwenta

**BEZ PROGU
ZALICZENIA**

CZĘŚĆ USTNA

Bez określania poziomu – dwa przedmioty

Do wyboru:
angielski,
francuski,
hiszpański,
niemiecki,
rosyjski,
włoski

Język obcy
nowożytny

Język polski

**NOWA
FORMUŁA
EGZAMINU**

**obowiązek przystąpienia do co najmniej
jednego pisemnego egzaminu
na poziomie rozszerzonym**

PRZEDMIOTY DODATKOWE

możliwość przystąpienia do egzaminów z pięciu kolejnych przedmiotów

TYLKO poziom rozszerzony

język polski	matematyka	języki obce nowożytne* * lub poziom dwujęzyczny	język mniejszości narodowych i mniejszości etnicznych
historia	wiedza o społeczeństwie	język regionalny	język łaciński i kultura antyczna
biologia	chemia	fizyka	geografia
informatyka	filozofia	historia sztuki	historia muzyki

EGZAMIN USTNY

(bez określania poziomu)

Sprawdzenie umiejętności odbioru wypowiedzi, analizy i interpretacji tekstu oraz tworzenia wypowiedzi na określony temat, **inspirowanej tekstem kultury**, w formie monologicowej i dialogowej.

Zdający **losuje zadanie** składające się z tekstu kultury i związanego z nim polecenia.
Na **przygotowanie się** do odpowiedzi ma ok. **15 minut**.

Część I: wypowiedź dotycząca **wylosowanego** zadania (ok. 10 min.)
Część II: rozmowa z zespołem przedmiotowym dotycząca tej wypowiedzi (ok. 5 min.)

Zdający może otrzymać maksymalnie **40 pkt.**

W czasie trwania części ustnej egzaminu maturalnego z języka polskiego w sali może przebywać jeden zdający i jeden przygotowujący się do egzaminu.

Szkoła otrzymuje zestawy w liczbie **co najmniej 100** nie później niż na **dwa dni** przed terminem części ustnej egzaminu.

SPRAWDZANE UMIEJĘTNOŚCI UWZGLĘDNIONE W KRYTERIACH OCENIANIA

- interpretacja podanego tekstu kultury pod kątem wskazanego w poleceniu problemu **NOWE**
- odwołanie się do innych tekstów kultury i problemów, które łączą się z tematem wypowiedzi
- opracowanie wypowiedzi pod względem kompozycyjnym i językowo-stylistycznym
- wygłoszenie wypowiedzi zgodnie z zasadami kultury żywego słowa
- udział w rozmowie dotyczącej wygłoszonej wypowiedzi monologicowej

LITERATURA

W jaki sposób twórcy przedstawiają utopijne krainy?

Odpowiedz na podstawie interpretacji wiersza Wisławy Szymborskiej oraz innych tekstów kultury.

Jak twórcy przedstawiają idealne miejsca?

Odpowiedz, odwołując się do wiersza Wisławy Szymborskiej oraz wybranych tekstów kultury.

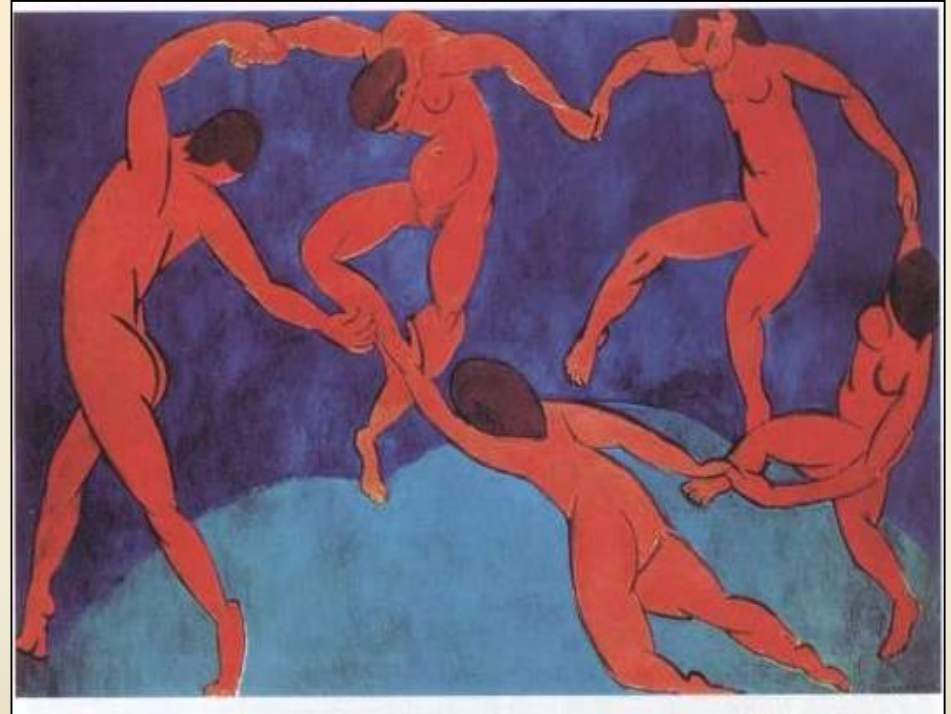
UTOPIA

Wyspa, na której wszystko się wyjaśnia.
 Tu można stanąć na gruncie dowodów.
 Nie ma dróg innych oprócz drogi dojścia.
 Krzaki aż uginają się od odpowiedzi.
 Rośnie tu drzewo Słusznego Domysłu
 o rozwikłanych odwiecznie gałęziach.
 Olśniewająco proste Drzewo Zrozumienia
 przy źródle, co się zwie Ach Więc To Tak.
 Im dalej w las, tym szerzej się otwiera
 Dolina Oczywistości.
 Jeśli jakieś zwątpienie, to wiatr je rozwiewa.
 Echo bez wywołania głos zabiera
 i wyjaśnia ochoczo tajemnicę światów.
 W prawo jaskinia, w której leży sens.
 W lewo jezioro Głębokiego Przekonania.
 Z dna odrywa się prawda i lekko na wierzch wypływa.
 Góruje nad doliną Pewność Niewzruszona.
 Ze szczytu jej roztacza się Istota Rzeczy.
Mimo powabów wyspa jest bezludna,
 a widoczne po brzegach drobne ślady stóp
 bez wyjątku zwrócone są w kierunku morza.
 Jak gdyby tylko odchodzono stąd
 i bezpowrotnie zanurzano się w topieli.
 W życiu nie do pojęcia.

IKONOGRAFIA

Jakie symboliczne sensy mają obrazy tańca przedstawione w dziełach sztuki?

Odpowiedz na podstawie interpretacji podanego tekstu kultury oraz wybranych utworów literackich.



Henri Matisse, *Taniec*, 1910

W jaki sposób język i styl wypowiedzi oddają różnice między pokoleniami?
 Odpowiedz na podstawie analizy fragmentu powieści Gombrowicza
 oraz innego tekstu kultury.

FERDYDURKE (fragmenty)

Nieprawdopodobne! Te listy dopiero unaocznily mi cała potęgę nowoczesnej pensjonarki. Na dzień szuflady spostrzegłem wielką kopertę z kuratorium, zaadresowaną najwyraźniej pismem Pimki! List był suchy.

Nie będę nadal – pisał Pimko – tolerował lekceważenia i skandalicznej ignorancji w zakresie objętym programem szkolnym. Wzywam do stawienia się w moim gabinecie – w kuratorium, pojutrze, w piątek o godz. 4.30 celem wytlumaczenia, wyłożenia i nauczania Norwida oraz uzupełnienia luki w wykształceniu.

Zwracam uwagę, że wzywam legalnie, formalnie, oficjalnie i kulturalnie, jako profesor i wychowawca, a w razie oporu napiszę list do dyrektorki z wnioskiem o usunięcie ze szkoły. Zaznaczam, że nie mogę dłużej znieść luki, a jako profesor mam prawo nie znosić. Proszę zastosować się.

T. Pimko dr fil. i prof. honoris causa

Ale pod tym listem leżała w szufladzie druga kartka – wyrwana z notesu, kilka zdań ołówkiem – i poznałem pismo Kopyrdy! Gorączkowo schwyciłem kartkę. Lakoniczna, zmięta, niedbała – wszystko przemawiało za tym, że została wrzucona przez okno.

Zapomniałem ci podać adresu (tu następował adres Kopyrdy). Jakbyś chciała ze mną, to i ja chcę. Daj znać. H. K.

Zadanie egzaminacyjne

NOWE

- sprawdza umiejętności z **wszystkich etapów kształcenia** (odbiór wypowiedzi, analiza i interpretacja tekstów kultury, tworzenie wypowiedzi);
- zawiera **problem ogólny**, dający możliwość odwołania się do innych tekstów kultury;
- zawiera tekst literacki, tekst o języku lub tekst ikoniczny – punkt wyjścia do interpretacji **literatury**.

Wypowiedź zdającego

- ma charakter retoryczny, zawiera myśl przewodnią, uzasadnienie, podsumowanie.

OBOWIĄZKOWY EGZAMIN PISEMNY

na poziomie podstawowym

GŁÓWNE SPRAWDZANE UMIEJĘTNOŚCI

NOWE

W części I - wykonywanie operacji dowodzących rozumienia tekstu nieliterackiego na różnych poziomach

NOWE

W części II - tworzenie wypowiedzi argumentacyjnej w związku z tekstem literackim zamieszczonym w arkuszu oraz innymi tekstami kultury (wypracowania na poziomie podstawowym i rozszerzonym)

Na podstawie Informatora, s. 15.

ROZUMIENIE CZYTANEGO TEKSTU NIELITERACKIEGO

ARKUSZ EGZAMINU PISAEMNEGO SKŁADA SIĘ Z

Części I - rozumienia tekstu nieliterackiego – 20 pkt

NOWE

Dwa zestawy zadań, z których każdy obejmuje:

- tekst lub dwa teksty liczące łącznie nie więcej niż 500 słów
- 5-7 zadań zamkniętych lub otwartych

Łącznie dwa zestawy: do 1000 słów oraz maks. 13 zadań

Części II - interpretacji tekstu literackiego – 50 pkt

dwa tematy do wyboru

NOWE

1. Rozprawka (związana z tekstem epickim lub dramatycznym)
2. Interpretacja tekstu poetyckiego

SPRAWDZANE UMIEJĘTNOŚCI
NOWE

Teksty nieliterackie, do których odnoszą się zadania, mogą mieć charakter popularnonaukowy, publicystyczny lub polityczny.

Test sprawdza wykonywanie działań na tekście dowodzących rozumienia sensów i struktury tekstu, a także świadomości językowej.

Na podstawie *Informatora*, s. 15.

Świadomość językowa to zdolność do **rozpoznawania** znaków językowych i **celowego operowania** nimi, **rozumienia** jawnych i ukrytych znaczeń słów i całych tekstów, **ocenia**nia własnej i cudzej praktyki językowej z punktu widzenia norm poprawnościowych i etyki mowy.

Świadomość językowa obejmuje też **przewidywanie** **skutków użycia** (w mowie, w piśmie, w elektronicznej przestrzeni medialnej) określonych słów i form językowych oraz zdolność do adekwatnego **reagowania** na jakość cudzej mowy.

Świadomość językową sprawdzamy – poprzez

➔ funkcjonalne analizowanie

- budowy i znaczeń wyrazów
- fleksji i składni w tekście
- funkcji wypowiedzi
- cech gatunkowych tekstu
- cech stylu (zabiegów językowych, stosowności stylizacji, stylów funkcjonalnych)
- jawnych i ukrytych sensów tekstu

➔ działania na tekście - sprawdzające również rozumienie **sensów i struktury tekstu**

NOWE

Sprawdzane **działania** na tekście to: **NOWE ?**

- ➔ **cytowanie** fragmentów tekstu
- ➔ **przekształcanie** fragmentów tekstu ze względu na różne intencje komunikacyjne (np.: przekształcenia stylu, składni itp.)
- ➔ **formułowanie pytań** do tekstu („**nicowanie**” tekstu)
- ➔ wyszukiwanie **słów kluczowych**
- ➔ **tworzenie planu** tekstu
- ➔ **streszczenie** tekstu

Inne: parafrazowanie, trawestowanie, wyciąg z tekstu, adiustacja, korekta.

Tekst publicystyczny – wywiad z prof. Jerzym Bartmińskim
Z perspektywy botanika; materiał ćwiczeniowy OKE, styczeń 2014

Źle mówią politycy, artyści, słownictwo ubożeje, wulgaryzmy są na porządku dziennym, język literacki zanika. Czy polonistów to nie smuci?

Zastanawia, ale nie przeraża. Kiedy pytam studentów o ocenę użytkowników współczesnego języka, wymieniają trzy wady: wulgaryzację, nadmiar zapożyczeń obcojęzycznych i niechlujstwo. Ja do tego dodaję utratę wzajemnego szacunku i zaufania. Nadzieję daję to, że język jest dynamiczny, że ma zdolność odradzania się. **Stosunek językoznawców do języka oddają dwie metafory – jedni jak ogrodnicy chcą strzyc, przycinać i poprawiać, drudzy jak botanicy, wolą obserwować, jak w ogrodzie wszystko bujnie rośnie, ciesząc się każdą nową roślinką.** Oba podejścia są potrzebne, ale mnie bardziej odpowiada postawa botanika, który podziwia żywioł języka, patrzy, jak on się krzewi i rozkwita.

Nawet jeżeli wśród pięknych róż pojawi się perz?

Perz jest chwastem, który przeszkadza uprawie zboża, ale też przeciwdziała erozji gleby. Czy wszystkie wulgaryzmy i zapożyczenia to chwasty językowe, które należy wyplenić? Moim zdaniem niech się pojawiają, jeżeli czemuś służą. Przyznaję też, że **jestem zafascynowany potoczną polszczyzną młodzieżową.** Ta **młodomowa** jest niesłychanie twórcza. Takie formy jak **ściema, klima, schiza i pękać** mają w sobie energię, polot, humor, są wynalazkami, podobnie jak językowe rebusy typu *3maj się, 100lica, E2ard*. Więc jak botanik obserwuję tę różnorodność, doceniam pomysłowość.

Zadanie sprawdzające rozumienie tekstu na poziomie języka –
materiał ćwiczeniowy OKE w Poznaniu 2014

DOTYCHCZAS

Wyrazy z potocznej polszczyzny młodzieżowej przyporządkuj w tabeli odpowiednim sposobom bogacenia słownictwa. Podaj synonimy, których użyłbyś w wypowiedzi oficjalnej.

	<i>ściemniać</i>	<i>klima</i>	<i>schiza</i>	<i>pękać</i>
Sposób bogacenia słownictwa	Wyraz z potocznej polszczyzny młodzieżowej		Synonim z <u>polshczyzny oficjalnej</u>	
Skróty językowe	<i>klima</i>		<i>klimatyzacja; atmosfera</i>	
	<i>schiza</i>		<i>schizofrenia; rozterka</i>	
Nadawanie nowych znaczeń	<i>ściemniać</i>		<i>kłamać; komplikować</i>	
	<i>pękać</i>		<i>tchórzyc; przejmować się</i>	

Sprawdzane umiejętności – standardy wymagań egzaminacyjnych:

- I. Zdający wie: 3) na czym polega bogactwo leksykalne, a) zna pojęcie synonimii;
6) na czym polega społeczne różnicowanie polszczyzny, b) gwary środowiskowe
- II. Zdający potrafi: 3) rozpoznać wieloznaczność słowa
- III. Zdający potrafi: 2) **dobrać odpowiednie środki leksykalne, np. synonimy**
17) parafrazować

Zadanie sprawdzające **świadomość językową** poprzez **działania na tekście**

a) Przytoczone w tekście wyrazy z potocznej polszczyzny młodzieżowej przyporządkuj w tabeli odpowiednim sposobom bogacenia słownictwa.

Sposób bogacenia słownictwa	Wyrazy z potocznej polszczyzny młodzieżowej
Skróty językowe	<i>klima, schiza</i>
Nadawanie nowych znaczeń	<i>ściemniać, pękać</i>

b) Z wybranymi dwoma wyrazami z polshczyzny młodzieżowej **ułoż zdanie**, a następnie **sformułuj** tę myśl w polshczyźnie oficjalnej.

PRZEKSZTAŁCANIE

Sprawdzane umiejętności z podstawy programowej:

I.3.1) analizuje (...) znaczenia słów

I.1.5) (...) analizuje przykłady odmian (...) środowiskowych polshczyzny

I.1.8) rozróżnia słownictwo (...) oficjalne od swobodnego

III.1.7. **wykonuje różne działania na tekście**

Zadanie sprawdzające umiejętność dokonywania **działań** na tekście – wywiad z prof. Jerzym Bartmińskim *Z perspektywy botanika*

Wypisz z tekstu pytanie **sugerujące rozmówcy odpowiedź** oraz **przekształć je** w pytanie **problemowe**.

CYTOWANIE

Pytanie **sugerujące odpowiedź**: *Czy polonistów to nie smuci?*

PRZEKSZTAŁCANIE

Pytanie **problemowe**: *Jak poloniści oceniają obecny poziom kultury języka?*
lub: *Co pan, jako polonista, sądzi o poziomie kultury języka?*

Sprawdzane umiejętności z podstawy programowej:

I.1.8.) rozpoznaje pytania (...) sugerujące odpowiedź

I.1.1) odczytuje sens (...) fragmentów tekstu

I.1.2) **cytuje** odpowiednie fragmenty [gimnazjum]

III.1.7. wykonuje różne **działania na tekście** cudzym (np. parafrazuje)

II.3.13) rozumie, że **język podlega wartościowaniu**

Tekst publicystyczny – wywiad z prof. Jerzym Bartmińskim
Z perspektywy botanika; materiał ćwiczeniowy OKE, styczeń 2014

Źle mówią politycy, artyści, słownictwo ubożeje, wulgaryzmy są na porządku dziennym, język literacki zanika. Czy polonistów to nie smuci?

Zastanawia, ale nie przeraża. Kiedy pytam studentów o ocenę użytkowników współczesnego języka, wymieniają trzy wady: wulgaryzację, nadmiar zapożyczeń obcojęzycznych i niechlujstwo. Ja do tego dodaję utratę wzajemnego szacunku i zaufania. Nadzieję daje to, że język jest dynamiczny, że ma zdolność odradzania się. **Stosunek językoznawców do języka oddają dwie metafory – jedni jak ogrodnicy chcą strzyc, przycinać i poprawiać, drudzy jak botanicy, wolą obserwować, jak w ogrodzie wszystko bujnie rośnie, ciesząc się każdą nową roślinką.** Oba podejścia są potrzebne, ale **mnie bardziej odpowiada postawa botanika**, który podziwia żywioł języka, patrzy, jak on się krzewi i rozkwita.

DOTYCHCZAS

Zadanie 6. (1 pkt)

Jakie postawy językoznawców wobec języka wyrażają metafory zastosowane przez prof. Bartmińskiego?

ogrodnik – dbałość o czystość i poprawność języka, skłonność do poprawiania innych, niechęć do zmian językowych, puryzm językowy,

botanik – obserwowanie naturalnych procesów językowych, akceptowanie przejawów życia języka, jego rozwoju, zmienności

Zadanie sprawdzające umiejętność dokonywania **działań na tekście –**
wywiad z prof. Jerzym Bartmińskim *Z perspektywy botanika*

a) **Wypisz fragment zawierający metafory kluczowe dla rozumienia sensu tekstu.**

CYTOWANIE

SŁOWA KLUCZOWE

Podkreśl te metafory.

[...] jedni jak ogrodnicy, chcą strzyc, przycinać i poprawiać, drudzy jak botanicy, wolą obserwować, jak w ogrodzie wszystko bujnie rośnie, ciesząc się każdą nową roślinką.

b) **Myśl wyrażoną przez autora tekstu sformułuj w sposób niemetaforyczny.**

Jedni [językoznawcy] mają rygorystyczny stosunek do języka, czuwają nad jego poprawnością, chcą eliminować wszelkie błędy, inni – z przyjemnością obserwują przejawy życia i zmienności języka, tolerują innowacje językowe.

PRZEKSZTAŁCANIE

Sprawdzane umiejętności z podstawy programowej:

I.1.1) odczytuje sens całego tekstu oraz wydzielonych przez siebie fragmentów

I.1.2) cytuje odpowiednie fragmenty tekstu [gimnazjum]

I.1.5) wyróżnia (...) kluczowe pojęcia

III.1.7. wykonuje różne działania na tekście cudzym (np. parafrazuje)

Tekst publicystyczny – wywiad z prof. Jerzym Bartmińskim
Z perspektywy botanika; materiał ćwiczeniowy OKE, styczeń 2014

Zadanie (1 pkt)

Wpisując kolejne numery pytań i odpowiedzi, podziel tekst na części dotyczące problemów:

zależności między językiem i kulturą – **1. i 2.**

DOTYCHCZAS

osobistej kultury użytkowników języka – **3. 4., 5., 6.**

wartości języka i kultury ludowej – **7. i 8.**

przetrwania języka i kultury – **9.**

Sprawdzane umiejętności – standardy wymagań egzaminacyjnych:

- I. Zdający wie: 32) jakie są zasady kompozycji dłuższych wypowiedzi
- II. Zdający potrafi: 19) **rozpoznać zasadę kompozycyjną tekstu** i jej funkcję
 24) odtworzyć informacje sformułowane wprost,
przetworzyć informacje, np. porządkować

Zadanie sprawdzające umiejętność dokonywania **działań na tekście –**
wywiad z prof. Jerzym Bartmińskim *Z perspektywy botanika*

Problemy poruszane w kolejnych pytaniach i odpowiedziach
sformułuj tak, aby powstał plan tekstu.

1. *Relacje między językiem i kulturą.*
2. *Nabywanie osobistej kultury języka.*
3. *Doskonalenie kultury języka.*
4. **Opinie polonistów, językoznawców na temat kultury języka.**
5. **Ocena innowacji językowych.**
6. *Wpływ elektronicznych form przekazu na kulturę języka.*
7. *Piękno i mądrość folkloru ludowego.*
8. *Szczególna wartość przysłów.*
9. *Potrzeba przetrwania języka i kultury.*

PLAN TEKSTU

Sprawdzane umiejętności z podstawy programowej:

II.2.1) przedstawia **najistotniejsze treści** wypowiedzi w takim porządku,
w jakim występują one w tekście [gimnazjum]

KUMULATYWNOŚĆ

III.1.7. wykonuje różne **działania** na tekście cudzym

SPRAWDZANE UMIEJĘTNOŚCI

NOWE ? – arkusze diagnostyczne OKE w Poznaniu
od roku szkolnego 2011/2012.

Zadania sprawdzają także znajomość utworów literackich, których, zgodnie z podstawą programową, nie wolno pominąć w procesie kształcenia (oznaczonych w podstawie gwiazdką).

Informator, s. 15.

Zadanie sprawdzające znajomość lektur obowiązkowych –
arkusz diagnostyczny OKE w Poznaniu (styczeń 2012 r.)

ROZMOWY LUDZI KSIĘGI

Intrygująca rozmowa włoskiego uczonego i pisarza z francuskim aktorem i scenarzystą jest nie tylko pochwalnym peanem na cześć książki. Dialog dwóch erudytów przypomina sentymentalną widokówkę z dawnej epoki: **niewielu dzisiaj tak poloneza wodzi**, obaj rozmówcy reprezentują gatunek inteligenta będący niemal na wymarciu. Czytają, bo lekturę traktują nie jako ucieczkę od rzeczywistości, lecz jako drogę, dzięki której w świat mogą zanurzyć się intensywniej. Nie są humanistami zamkniętymi w hermetycznym świecie idei.

Na podstawie: Artur Madaliński, *Rozmowy ludzi książki*, „Tygodnik Powszechny” 2010, nr 45.

Zadanie sprawdzające **znajomość lektur obowiązkowych** – arkusz diagnostyczny OKE w Poznaniu (styczeń 2012 r.)

Zadanie 4. (2 pkt)

Użyte w akapicie 3. określenie **niewielu dzisiaj tak poloneza wodzi** jest aluzją literacką.

a) **Wyjaśnij sens tego określenia** w odniesieniu do Eco i Carrière'a.

- reprezentują dobrą, **starą tradycję** (humanistyki)
- należą do nielicznych starego typu **mistrzów** (intelektualistów)
- są **przewodnikami** (po świecie książek, tradycji kultury)
- uosabiają **dawny ideał** (humanisty)
- stanowią **wzór** (elokwencji, erudycji)
- są **podziwiani** (za swą mądrość)

b) **Wymień bohatera oraz tytuł i autora utworu, który stanowi źródło nawiązania.**

Jest to aluzja do postaci Podkomorzego z „Pana Tadeusza” Adama Mickiewicza.

Zadanie sprawdzające **znajomość lektur obowiązkowych** – arkusz diagnostyczny OKE w Poznaniu (styczeń 2013 r.)

CO MA W SOBIE LALKA?

1. Lalki mojej siostry budziły przez pewien czas moją intensywną ciekawość. Nie, nie szło jedynie o to, co kryje się pod ich sukienkami. Szybko okazywało się, że nic. O wiele bardziej Intrygujące było, co mają w środku. Pierwszy skuteczny eksperyment odłonił mi prawdę o kondycji lalki. **Platynowej blondynce sprzed ery Barbie ostrożnie wyjąłem głowę i zjrzałem do środka. Zanim zdołałem w ciemnym otworze spostrzec cokolwiek, poczułem przykry zapach. A kiedy przemogłem wstręt i poświeciłem do środka latarką, zobaczyłem pleśniejącą pulpę. [...]** Zniechęcony, na długo porzuciłem dociekania dotyczące tego, co lalka ma w środku.

2. **Z tej schizofrenii wiedzy i marzenia uleczyła mnie również lalka, wracając do mnie po latach jako „Lalka”. Znalazłem w tym dziele dorosłego mężczyznę, który podejmuje podobny eksperyment jak ja przed laty:**

Sędzia wziął do rąk lalkę, która tyle narobiła zgryzoty, i urzędowym scyzorykiem rozciął jej naprzód stanik, a następnie począł z wielką uwagą odpruwać głowę od tułowia. (...) Głowa Mimi spadła na papiery.

Na podstawie: Ryszard Koziołek, *Jak być kochanym (pisarzem)?*, Tygodnik Powszechny 2012/40.

Zadanie sprawdzające **znajomość lektur obowiązkowych** – arkusz diagnostyczny OKE w Poznaniu (styczeń 2013 r.)

Zadanie 1. (2 pkt)

Wpisz do tabeli cele oraz skutki eksperymentów przedstawionych w akapitach 1. i 2. **Wykorzystaj swoją znajomość *Lalki* Bolesława Prusa.**

Eksperyment	Cel	Skutek
przeprowadzony przez autora tekstu w dzieciństwie	<i>zaspokojenie ciekawości, zbadanie wnętrza lalki</i>	<i>zniechęcenie się do dociekań, uświadomienie sobie złudności piękna, sprzeczności między marzeniami a doświadczeniem</i>
<u>przeprowadzony przez bohatera <i>Lalki</i></u>	<i>zweryfikowanie dowodu w sprawie o kradzież lalki, ustalenie pochodzenia lalki Heluni Stawskiej</i>	<i>Wydanie sprawiedliwego wyroku, ukaranie baronowej za oszczerstwo, uniewinnienie pani Heleny Stawskiej</i>

Zadanie sprawdzające **znajomość lektur obowiązkowych** – arkusz diagnostyczny OKE w Poznaniu (styczeń 2014 r.)

Wywiad z prof. **Jerzym Bartmińskim** *Z PERSPEKTYWY BOTANIKI*

Podobne ludowe mądrości tkwią w przysłowiach?

Tak, z tym że nasze **przysłowia są nie tylko ludowe, to folklor ogólnonarodowy**. Julian Krzyżanowski słusznie do „Nowej księgi przysłów polskich” włączył twory chłopskie i szlacheckie, wiejskie i miejskie, ustne i **literackie, w tym też czerpane ze źródeł kultury**, bo na przykład *oko jest zwierciadłem duszy* to przysłowie łacińskie, które się u nas przyjęło. W zbiorze przysłów znajduje więc wyraz mądrość potoczna, a jedną z jej cech jest brak spójności wewnętrznej. Dlatego jedno przysłowia zachęcają do pracy – *Bez pracy nie ma kołaczy*, a inne wyśmiewają pracowitych – *Pracuj, pracuj, a garb ci sam wyrośnie*. To nie przekreśla wartości tych pouczeń, bo **są one używane w różnych kontekstach**. W tym duchu Stanisław Jerzy Lec zapisał swoją myśl: *Przysłowia sobie przeczą. I to jest właśnie mądrością ludową*.

Na podstawie: *Z perspektywy botanika*, [w:] „Polityka”, *Niezbędnik inteligenta*, 11/2012.

Zadanie sprawdzające **znajomość lektur obowiązkowych** – arkusz diagnostyczny OKE w Poznaniu (styczeń 2014 r.)

Zadanie 14. (2 pkt)

a) W podanych fragmentach dzieł literackich podkreśl przysłowia, które zostały w nich wykorzystane. Podaj nazwiska autorów oraz tytuły dzieł.

I.

SEKRETARZ

To mały chłopczyzna.

Adam Mickiewicz, *Dziady cz. III*

SENATOR

Oni to wszyscy mali, ale patrz w ich serce; -

Najlepiej ogień zgasić, dopóki w iskiec.

II.

Daremnie konkurujesz; dygnitarskie progi

Za wysokie na Jacka podczaszyca nogi.

Adam Mickiewicz, *Pan Tadeusz*

III.

RADCZYNI

Wyście sobie, a my sobie.

Każden sobie rzepekę skrobie.

Stanisław Wyspiański, *Wesele*

b) Wybierz jeden z utworów (I, II lub III) i wyjaśnij, na czym polega związek jego problematyki z przysłowiem zawartym w przytoczonym fragmencie.

NOWE

1. Zdający rozwiązuje dwa zestawy zadań, z których każdy jest oparty na tekście/dwóch tekstach o charakterze: popularnonaukowym, publicystycznym, politycznym.
2. Zadania obligatoryjnie służą sprawdzeniu umiejętności analizy tekstu [...] a także świadomości językowej poprzez działania na tekście.
3. Sprawdza się także znajomość utworów literackich, których, zgodnie z podstawą programową, nie wolno pominąć w kształceniu (oznaczonych gwiazdką).

ROZPRAWKA PROBLEMOWA

interpretacja epiki i dramatu

(na poziomie podstawowym)

Rozważ problem i uzasadnij swoje stanowisko, odwołując się do podanego fragmentu „Dziadów”, II i III części dramatu Mickiewicza oraz do innego tekstu kultury.

Oceniane aspekty rozprawki problemowej

Sformułowanie stanowiska (w postaci **tezy** lub **hipotezy**).
Powinno być udaną próbą **rozwiązania problemu** (zdający może się zgodzić, nie zgodzić, zachować postawę ambiwalentną).

Uzasadnienie stanowiska

trafne – zawiera logicznie poprawne argumenty za przyjętym rozwiązaniem problemu

szerokie – odnoszące się zarówno do podanego tekstu, jak i przywołanych tekstów kultury

pogłębione – odnoszące się wnikliwie do wszystkich elementów polecenia

Co łączy ludzi, a co ich dzieli? Rozważ problem i **uzasadnij** swoje stanowisko, odwołując się do „**Bajki życia**” **Janusza Korczaka** oraz do **innych tekstów kultury**.

BAJKA ŻYCIA

Są bajki, które opowiadają ludzi, i bajki, które opowiada życie. Czasem bajka jest dziwna, ale prawdziwa. [...]. **Na tym samym podwórku** mieszkały dwie wdowy; każda miała jednego synka małego. Jeden miał jasne włosy i ciemne oczy, drugi miał ciemne włosy i jasne oczy. **Potem razem chodzili do szkoły**. I już zaczęli wszyscy mówić i pisać w gazetach, że **ten jest Żyd, a tamten aryjczyk**. Ale nie rozumieli, co to znaczy.

Ale potem chłopcy dowiedzieli się, że nie mogą **przyjaźnić się**, bo **babcia jednego była Żydówką, a babcia drugiego Niemką**. Zrozumieli, że te dwie babcie, które już umarły, pokłóciły się i nie chcą, żeby oni chodzili razem do szkoły i żeby razem bawili się. Jeden napisał w pamiętniku: „Straciłem przyjaciela”, drugi napisał w pamiętniku: „Jest mi smutno”.

A potem była wojna, a chłopcy już się nie znali, bo wyrosli i skończyli szkoły. Obaj poszli do wojska. **Jeden myślał, że jest Polakiem, ale kazali mu być Żydem. Drugi myślał, że jest Polakiem, ale kazali mu być Niemcem**. Nie wiedzieli, dlaczego tak być musi, ale wiedzieli, że ich babcie nie są winne, nie pokłóciły się wcale. Jest jakoś inaczej, ale jak jest naprawdę, dalej nie rozumieli, chociaż już byli na wojnie i już nie byli dziećmi. **Zapomniałem powiedzieć, że w domu, w którym mieszkali jako mali chłopcy, był sklepik, a właścicielka tego sklepu miała dziewczynkę**. [...] **Chłopcy bardzo lubili tę dziewczynkę, wiedzieli, że jest Żydówką, ale o tym nie myśleli**. [...]

Ale najważniejsze jest to, że **podczas wojny zostali pilotami i spotkali się wysoko w powietrzu i do siebie strzelali**. Nie wiedzieli, do kogo strzelają, strzelali przecież do nieprzyjacielskich samolotów. I trafili obaj, bo celnie strzelali. Samoloty spadły objęte płomieniami, i akurat spadły, kiedy ta dziewczynka szła z ojcem za miasto, żeby kupić coś na wsi. – Rozumie się, że dziewczynka była już duża. Samoloty spadły na tego ojca Żyda i na Żydówkę.

I trzy wdowy płakały: jedna, której kazali być Żydówką, druga, której kazali być Niemką, i ta trzecia także, która była Żydówką i matką Żydówki, i żoną Żyda.

Co łączy ludzi, a co ich dzieli? Rozważ problem i uzasadnij swoje stanowisko, odwołując się do „Bajki życia” Janusza Korczaka oraz do innych tekstów kultury.

Interpretacja podanego tekstu literackiego – przykład wypracowania

Według mnie *głównym celem, dla którego Korczak napisał „Bajkę życia”, było wytłumaczenie dzieciom, że źródłem zła dziejącego się podczas II wojny światowej były różnice i podziały polityczne, które zniszczyły naturalne więzi łączące ludzi*. Z tego powodu autor posłużył się prostym, przystępnym językiem, a cały **tekst ma charakter uniwersalnej przypowieści**.

Autor celowo przedstawia losy dzieci wywodzących się z różnych narodów, zaczynając od ich dzieciństwa, a kończąc na śmierci całej trójki młodych ludzi wskutek wojny, by podkreślić wpływ presji otoczenia na zmianę sposobu postrzegania drugiego człowieka. Autor podkreśla, że w dzieciństwie traktujemy wszystkich równo, kierujemy się wartościami duchowymi takimi jak przyjaźń, nie zwracając uwagi na aspekty społeczne, np. pochodzenie. Gdy dorastamy, mówią nam, że trzeba dzielić ludzi, a nawet czasem zapomnieć o tym, że też są ludźmi (np. w przypadku ideologii nazistowskiej). Według zwolenników Hitlera istniała tzw. rasa aryjska, wywodząca się z ludów germańskich, która powinna być wywyższona ponad inne narodowości.

Co łączy ludzi, a co ich dzieli? Rozważ problem i **uzasadnij** swoje stanowisko, odwołując się do „Bajki życia” Janusza Korczaka oraz do innych tekstów kultury.

Interpretacja podanego tekstu literackiego – przykład 2.

„Bajka życia” Janusza Korczaka jest opowieścią o znającej się trójce dzieci, które dorastają i, podzielone różnicami rasowymi, giną. Utwór został napisany w domu dziecka w getcie, a więc różnice rasowe, które są źródłem nieszczęścia, pochodzą od ideologii hitlerowskiej. Tytuł bajki Korczaka nakierowuje na charakter utworu – nie jest to tylko fikcja odautorska, lecz przedstawia on prawdziwe życie. Na poziomie fabuły poznajemy dzieci i ich rodziców: Polaka z korzeniami niemieckimi, Polaka z korzeniami żydowskimi oraz żydówkę. Znają się w dzieciństwie, lecz zostają podzieleni przez cudze ideologie.

Co łączy ludzi, a co ich dzieli? Rozważ problem i uzasadnij swoje stanowisko, odwołując się do „Bajki życia” Janusza Korczaka oraz do innych tekstów kultury

Interpretacja innych tekstów kultury – przykład 1.

„Bajka życia” nie jest jedynym tekstem poruszającym temat stosunków międzyludzkich. Przykładem może być „Lalka” Prusa, w której narrator przedstawia nam poszczególne warstwy ówczesnej hierarchii społecznej oraz relacje między nimi. Szczególnie uwypuklone są różnice dzielące arystokrację od reszty mieszkańców Warszawy. Główną barierę stanowi pochodzenie, a także wielkość majątku. Nawet Wokulskiego, który dorobił się sporego majątku i był człowiekiem powszechnie szanowanym, traktują z dystansem.

*Inny przykład stanowi „Dżuma” Alberta Camusa, która obrazuje zmiany zachodzące w systemie wartości człowieka wystawionego na ciężką próbę, jaką jest epidemia dżumy. Autor poprzez swą powieść udowadnia nam, że tego typu wydarzenie potrafi zarówno zjednoczyć ludzi, jak i poróżnić. **Wszystko zależy od tego, jakimi wartościami kierujemy się w życiu: przede wszystkim dobrem własnym, jak na początku Rambert, czy też dobrem ogółu, jak np. doktor Rieux.***

Co łączy ludzi, a co ich dzieli? Rozważ problem i uzasadnij swoje stanowisko, odwołując się do „Bajki życia” Janusza Korczaka oraz do innych tekstów kultury

Interpretacja innych tekstów kultury – **przykład 2.**

*W ciągu wielu lat, literatura przyniosła nam wiele przykładów **sporów dzielących ludzi**. Już w pierwszym tekście kultury judeochrześcijańskiej – Biblii, mamy w Starym Testamencie podział między ludźmi. Dzieci Adama i Ewy, Kain i Abel, zostają **podzieleni przez zazdrość** – Kain zazdrości Ablowi jego religijności i większego uznania i miłości od Boga.*

*W kolejnym epokowym dziele – Iliadzie Homera – wojna trojańska zostaje wywołana przez romans, zazdrość i porwanie. Ludzie, a nawet całe armie, zostały podzielone na skutek miłostek osób panujących. **Kobieta również dzieli ludzi** w Granicy Zofii Nałkowskiej – romans Justyny i Zenona niszczy jego małżeństwo i na końcu życie.*

*Jedną z bardziej charakterystycznych rzeczy dzielących ludzi jest **dążenie do władzy**. Przykładami mogą być: Balladyna, która zabija siostrę by zostać królową lub Lady Makbet, która morduje króla, by jej mąż zasiadł na tronie. **Podziały mogą być też spowodowane kradzieżami** lub przywłaszczeniem czyjegoś majątku (w Potopie Henryka Sienkiewicza Szwedzi ograbiają Polskę, a w Panu Tadeuszu Mickiewicza głównym wątkiem powieści jest właśnie spór o zamek).*

Podziały mogą wynikać z różnic klasowych** – różnice pomiędzy mieszczanami a chłopami w Weselu Wyspiańskiego, kiedy to młodopolscy panowie i panie, ulegając chłopomanii, próbują się zbliżyć w jakiś sposób do ludności spoza miasta. **Ten sam konflikt był w Nieboskiej komedii, kiedy to Sarmaci zostali wymordowani przez przechrztów (!!!).

Co łączy ludzi, a co ich dzieli? Rozważ problem i uzasadnij swoje stanowisko, odwołując się do „Bajki życia” Janusza Korczaka oraz do innych tekstów kultury

Sformułowanie swojego stanowiska (w podsumowaniu)

Przykład 1.

*Uwzględniając bajkę Korczaka oraz przytoczone przeze mnie przykłady, **uważam**, że jest wiele elementów składających się na stosunki międzyludzkie. **Duży wpływ** na te relacje mają na pewno czynniki zewnętrzne, takie jak **polityka, ideologie czy wojny**. **Według mnie** największą rolę odgrywa nasz **własny system wartości** oraz to, czy postrzegamy **drugiego człowieka jako istotę ludzką**.*

Przykład 2.

*Podsumowując, **moim zdaniem** ludzi **łączą** wspólne doświadczenia, które przeżyli z innymi oraz wszystko, co nie narusza ich godności. **Dziela** ich **natomiast wszystkie sprawy** nawiązujące do ludzkiego egocentryzmu, skupienia się tylko na jednostce i dbania tylko o własne dobro.*

Czy związek ludzi, których dzielą bariery społeczne, może być szczęśliwy? Czy można pogodzić szczęście osobiste z byciem użytecznym dla innych?

Eliza Orzeszkowa, *NAD NIEMNEM* - fragment „autonomiczny”

Fragment 1

Ciotko, dlaczego ty żoną jego [Anzelma] zostać nie chciałaś?* [...]

Długo milczała, potem spokojniej nieco niż wprzódy, od klęczącej przy niej dziewczyny wzrok odwracając, mówić zaczęła:
– A ty chcesz wiedzieć? chcesz? przez ciekawość? Zawsze to rzecz ciekawa, **dla czego panna kawalerowi, choćby takiemu, harbuza dała**. Pewno myślisz, że o czymś ciekawym posłyszysz? [...] Otóż mylisz się. Niczego osobliwego, romansowego, jak na teatrze odegranego nie było. Była to sobie rzecz ordynarna, prozaiczna, taka, co wszędzie rośnie, i tam nawet, gdzie jej nie posieją. **Było to wieczne głupstwo...**

[...]

Fragment 3

[Benedykt] Do siostrzenicy się zwrócił:

– Nie żartujesz, Justysiu? serio mówisz? Zaręczyłaś się naprawdę z jakimś Bohatyrowiczem? [...] Czy zakochałaś się w tym człowieku, ha? Naprawdę kochasz go? [...]

– **Kocham go z całego serca i jak w to, że żyję, wierzę, że jestem kochaną** – odpowiedziała. [...]

– Androny! – zawołał Benedykt – [...] Co w tym jest rzeczywistego, moje dziecko – do Justyny się zwrócił – to to, że **może nie znasz dobrze tego życia, na które się decydujesz...**

– Poznałam je z bliska i dobrze, mój wuju...

– **Poczekaj! A praca! Czy ty wiesz, jaka cię tam praca czeka?**

Tym razem uniosła się.

– Ależ, mój wuju – z mocą odparła – **brak pracy właśnie był mi trucizną i wstydem. O, jakże wdzięczna jestem temu, który mnie pod niski, ale własny dach swój biorąc daje nie tylko zadowolenie serca, ale zajęcie dla rąk i myśli, zadanie życia, możliwość dopomagania komuś, pracowania na siebie i dla innych!...**

*Szlachcianka Marta, ciotka Justyny, w młodości odrzuciła oświadczyny Anzelma Bohatyrowicza, ponieważ pochodził ze szlachty zagrodowej. Obecnie jego bratanek Jan chce się ożenić z Justyną.

Czy ukrywanie zła może być moralne i uczciwe?

Czy samobójstwo jest tchórzostwem?

Czy warto za wszelką cenę nie zgadzać się na zło?

Gabriela Zapolska, *MORALNOŚĆ PANI DULSKIEJ* - fragment „autonomiczny”

Dulska

Moja pani! **Na to mamy cztery ściany i sufit, aby brudy swoje prać w domu i aby nikt o nich nie wiedział. Rozwólczyć je po świecie to ani moralne, ani uczciwe.** Ja zawsze tak żyłam, żeby nikt nie mógł powiedzieć, że jestem powodem skandalu. Kobieta powinna przejść przez życie cicho i spokojnie. To już jest tak i żadne nic nie pomoże. [...]

Lokatorka wstając

Rozumiem. Wyprowadzę się. Chciałam pani jednak powiedzieć, że kazać mi teraz szukać mieszkania to ani dobre, ani uczciwe... Jestem taka osłabiona.

Dulska obrażona wstaje

Uczciwości m n i e pani nie nauczy! Ja wiem, co uczciwość. Pochodzę z zacnej, zasiedziałej rodziny i ja publiki nie wywołuję.

Lokatorka hamując się

Nie wątpię. Jednak może się pani nie obawiać. **Drugi raz truć się nie będę. Na to trzeba wiele odwagi, mimo że pani to nazywa tchórzostwem...** A potem trzeba wiele cierpieć. Na to już nie mam sił i... już bym tak nie potrafiła cierpieć raz jeszcze. **Zresztą – rozstaje się z mężem, więc to największa gwarancja, że już zazdrosna nie będę.**

Uśmiecha się smutnie

Dulska

Rozstaje się pani z mężem? Bardzo źle pani robi. To nowa publika i nikt pani racji nie przyzna. Nawet z tej przyczyny nie mogłabym pani dłużej wynajmować mieszkania w mej kamienicy. Kobiety samotne to nie tego... To... no, pani rozumie.

NOWE

1. **Rozprawka problemowa** dotyczy utworu (lub fragmentu utworu) należącego do **epiki lub dramatu**.
2. **Utwór nieobowiązkowy** jest przytoczony w całości lub jako autonomiczny fragment.
3. Zdający powinien przywołać **wybrane teksty kultury**.
4. Problem sformułowany jest jako **pytanie**.
5. Zdający samodzielnie formułuje oraz uzasadnia **własne stanowisko**.

INTERPRETACJA TEKSTU POETYCKIEGO

(na poziomie podstawowym)

Zinterpretuj podany utwór. **Postaw tezę** interpretacyjną i **uzasadnij** ją. Praca powinna liczyć co najmniej 250 słów.

Koncepcja interpretacyjna jest pomysłem na odczytanie **całościowego sensu utworu**. Powinna być:

niesprzeczna z tekstem, **spójna**, obejmująca **niedosłowne sensy** dzieła

Uzasadnienie koncepcji interpretacyjnej

trafne – powiązane z tekstem, **wynikające z funkcjonalnej analizy**, wywiedzione z **formy i/lub treści** tekstu

pogłębione – znajduje potwierdzenie nie tylko w tekście, ale także **w kontekstach**. Uczeń powinien choć częściowo **rozwinąć** przywołany kontekst, aby **uzasadnić** jego pojawienie się.

Zinterpretuj podany utwór. **Postaw tezę** interpretacyjną i **uzasadnij ją**.
Twoja praca powinna liczyć co najmniej 250 słów.

Zbigniew Herbert, *HERMES, PIES I GWIAZDA*

Hermes idzie przez **świat**. Spotyka **psa**.

– Jestem bogiem – przedstawia się grzecznie Hermes.

Pies wącha jego nogi.

– **Czuję się samotny**. Ludzie zdradzają bogów. Ale zwierzęta są nieświadome i śmiertelne, oto czego pożądamy.

– Wieczorem po całodzienniej wędrówce usiadzimy pod dębem. Powiem ci wtedy, że **czuję się stary i chcę umrzeć**. To będzie kłamstwo potrzebne, **abyś lizał moje ręce**.

– Owszem – **odpowiada niedbale pies** – będę lizał twoje ręce. Są chłodne i mają dziwny zapach.

Idą, idą. Spotykają **gwiazdę**.

– Jestem Hermes – mówi bóg – i wydobywa jedną ze swych najpiękniejszych twarzy.

– Czy nie chciałabyś pójść z nami **na koniec świata**? Postaram się, aby tam było przeraźliwie i **abyś musiała oprzeć głowę na moim ramieniu**.

– Dobrze – **mówi szklanym głosem gwiazda**. – Wszystko mi jedno, dokąd idę. A z tym końcem świata to naiwność. Niestety, nie ma końca świata.

Idą, idą. Pies, Hermes i gwiazda. Trzymają się za ręce. Hermes myśli, że **gdyby drugi raz wyruszał szukać przyjaciół, nie byłby taki szczery**.

Zinterpretuj podany utwór. **Postaw tezę** interpretacyjną i **uzasadnij ją**.
Twoja praca powinna liczyć co najmniej 250 słów.

Teza i **koncepcja** interpretacyjna:

Wiersz porusza trudny temat samotności, opowiada o próbie budowania więzi z innymi. Problem ten zyskuje wymiar bardzo ludzki i jednocześnie uniwersalny przez to, że bohaterowie, nie będąc ludźmi, są mocno uczłowieczeni: mitologiczny bóg, pies jako przedstawiciel świata zwierząt oraz gwiazda – reprezentująca kosmos, przyrodę nieożywioną.

Uzasadnienie tezy - kontekst interpretacyjny:

*Poeta w swoim utworze **przekształca postać Hermesa**. W mitologii był on boskim posłańcem, jego praca polegała na dostarczaniu wiadomości pomiędzy światem bogów oraz ludźmi. Jego atrybutami są skrzydlate buty i hełm, pozwalające szybko przemieszczać się pomiędzy światami. **Bóg Herbertowski jednak idzie przez świat zamiast lecieć**. Dodatkowo jego wędrówka wydaje się **bezcelowa**, a wrażenie to potęgują powtórzenia: **idą, idą** pojawiające się **dwukrotnie w wierszu***

Zinterpretuj podany utwór. Postaw tezę interpretacyjną i uzasadnij ją.
Twoja praca powinna liczyć co najmniej 250 słów.

Uzasadnienie tezy - analiza oraz interpretacja:

Podróż Hermesa obejmuje dwie przestrzenie. Pierwszą jest świat ziemski. Zamieszkuje go pies, którego zwykło się uważać za przyjaciela człowieka. Zagubiony w świecie Hermes decyduje się zaprzyjaźnić z nowym towarzyszem, jednak tylko z potrzeby wypełnienia pustki, a nie – poznania tej konkretnej istoty. Nie traktuje go na równi ze sobą, co oddaje wers: pies wacha jego nogi. [...] Kolejnym miejscem, jakie pojawia się w utworze, jest kosmos, zbliżony do boskiego świata umiejscowionego na górze Olimp. Zachowanie boga wobec spotkanej w tym miejscu gwiazdy jest inne niż przy spotkaniu z psem. Przedstawia jej się po imieniu, co sugeruje uznanie jej wyższości, w uprzejmych słowach proponuje dołączenie do swojej grupy, a także obdarza jedną ze swych najpiękniejszych twarzy. Jednak również nie ukrywa swoich celów. Chce wyruszyć do miejsca tak okropnego, aby zmuszona była szukać w nim oparcia – pragnie więc uzależnić ją od siebie.

Zinterpretuj podany utwór. **Postaw tezę** interpretacyjną i **uzasadnij ją**.
Twoja praca powinna liczyć co najmniej 250 słów.

Wnioski interpretacyjne:

Dziwny związek boga, psa i gwiazdy świadczy o tym, że człowiek, aby normalnie żyć, potrzebuje kontaktu z drugą osobą. Nie mamy jednak gwarancji, jak trwała będzie nasza „przyjaźń”. Tragedią człowieka, który tak łatwo przywiązuje się do innych, jest również to, że mimo tak wielkiej liczby ludzi trudno jest spotkać „bratnią duszę”. Nawet jeżeli uda nam się zgromadzić wokół siebie innych (mniej czy bardziej do nas „pasujących”), to ze śmiercią i tak musimy zmierzyć się w samotności.

Czy więc życie człowieka skazane jest na samotność?

Herbert pozostawia to pytanie bez odpowiedzi - utwór jego posiada zakończenie otwarte.

NOWE

1. Interpretacja dotyczy jednego utworu poetyckiego (lub fragmentu).
2. Temat sformułowany jest ogólnie, brak wskazówki interpretacyjnej oraz informacji o uwzględnieniu kontekstów.
3. Zdający samodzielnie formułuje tezę lub hipotezę interpretacyjną (tworzy koncepcję interpretacji oraz uzasadnia ją).

EGZAMIN PISEMNY

na poziomie rozszerzonym

PRZEDMIOT DODATKOWY - POZIOM ROZSZERZONY

180 minut

WYPRACOWANIE – dwa tematy do wyboru

(40 pkt)

NOWE

1. Wypowiedź argumentacyjna - polecenie, **tekst teoretyczny**
(krytycznoliteracki, historycznoliteracki lub teoretycznoliteracki)
2. Interpretacja porównawcza utworów literackich
(epickich, lirycznych lub dramatycznych)

INTERPRETACJA
PORÓWNAWCZA TEKSTÓW
LITERACKICH

(na poziomie rozszerzonym)

Analizując i interpretując fragment powieści Wiesława Myśliwskiego *Kamień na kamieniu* oraz wiersz Tadeusza Różewicza *Słowa*, zwróć uwagę na przedstawione sytuacje i sposoby kreowania podmiotu mówiącego.

**WIESŁAW MYŚLIWSKI
KAMIEŃ NA KAMIENIU**

DOTYCHCZAS

Postanowiłem napisać list do Antka i Staśka w sprawie tego grobu. Poszedłem do spółdzielni kupiłem papier, obsadkę, stalówkę, atrament. Bo kiedy ja do kogo list pisałem? Nie umiałbym sobie nawet przypomnieć. Ani do szkoły z domu nikt teraz nie chodził, to nie były potrzebne. Gdzieś się jeszcze pusty kałamarz walał z czasów, kiedy matka jeszcze żyła i do nich pisała. Bo ja ani do nich, choć bracia, nie pisałem, odkąd z domu wyszli.

TADEUSZ RÓŻEWICZ SŁOWA

słowa zostały zużyte
przeżute jak guma do żucia
przez młode piękne usta
zamienione w białą
bańkę balonik

osłabione przez polityków
służą do wybielania
zębów
do płukania jamy
ustnej

za mojego dzieciństwa
można było słowo
przyłożyć do rany
można było podarować
osobie ukochanej

Dokonaj interpretacji porównawczej podanych utworów. Twoja praca powinna liczyć co najmniej 300 słów.

NOWE

Wiesław Myśliwski, *OSTATNIE ROZDANIE*

Zniosłem prawie wszystkie obrazy, jakie były na strychu, z wyjątkiem jednego, który był niedokończony.

– Niech mi pan je zostawi. Najpierw sam popatrzę, później pana poproszę. [...]

Poprosił mnie dopiero w następną niedzielę. [...]

– A przechodząc do pańskich obrazów... – zastanowił się przez chwilę. – No cóż, niektóre są dla mnie **zbyt zimne**, nie mogłem nawiązać z nimi porozumienia. Albo też one ze mną nie chciały. Inne znów jakby coś niszczyły, a nie były w stanie niczego ustanowić. W tym przypadku odczuwam jakiś przesyt, jakby chciał pan naraz wyrzucić wszystko z siebie. Rozumiem to, lecz to niemożliwe. Ten natomiast, przepraszam za to banalne słowo, bardzo mi się podoba. Słowo podoba brzmi pusto i nic nie znaczy. – I uniósł **Dziewczynkę ze śniącą lalką**, podchodząc z nią do okna. – Potrzebuje jednakże światła. Światła. A dzisiaj słońce niemrawe, rozmazane. Po południu może padać. Oglądałem go na szczęście w pełnym słońcu w ubiegłą niedzielę. Niewiarygodne wręcz, jak wydostają się z niego niczym z niebytu wszystkie tony, półtony czy nieledwie sugestie kolorów, a więc i znaczeń. **Ten sen lalki wydał mi się tyleż poetycki, co poraził mnie zarazem. To nie jest jeden sen, nie wiem, czy zdaje pan sobie z tego sprawę, lecz sny całego życia, sny przeszłe i przyszłe, do których dziewczynka wraz z lalką dopiero dorosną.**

Tak, to jest sztuka.

Wiesław Myśliwski, *Ostatnie rozdanie*, Kraków 2013.

Dokonaj interpretacji porównawczej podanych utworów. Twoja praca powinna liczyć co najmniej 300 słów.

Adam Mickiewicz, *PAN TADEUSZ*

Choć Hrabia Telimenę już dawniej widywał,
W domu Sędziogo, w którym dosyć często bywał,
Lecz mało ją uważał; zadziwił się zrazu,
Rozeznając w niej model swojego obrazu.

[...]

Telimena sądziła malowania próby
Tonem grzecznej, lecz sztukę znającej osoby;
Skąpa w pochwały, lecz nie szczędziła zachętu:
„Brawo, rzekła, winszuję, niemało talentu.
Tylko pan nie zaniedbuj; szczególnie potrzeba
Szukać pięknej natury! O, szczęśliwe nieba
Krajów włoskich! różowe Cezarów ogrody!
Wy, klasyczne Tyburu spadające wody!
I straszne Pauzylipu skaliste wydroże!
To, Hrabio, kraj malarzów! U nas żal się Boże.
Dziecko muz, w Soplicowie oddane na mamki,
Umrze pewnie. Mój Hrabio, oprawię to w ramki
Albo w album umieszczę, do rysunków zbiorku,
Które zewsząd skupiłam: mam ich dosyć w biurku.

[...]

Tadeusz nie przestawał dąsać się i zżymać,
Na koniec nie mógł dłużej od gniewu wytrzymać.

[...]

„Czemuż pan Hrabia, jeśli w malarstwie się kocha,
Nie maluje drzew naszych, pośród których siedzi?
Prawdziwie będą z pana żartować sąsiedzi,
Że mieszkając na żyznej litewskiej równinie,
Malujesz tylko jakieś skały i pustynie.

„Przyjacielu! Rzekł Hrabia, piękne przyrodzenie
Jest formą, tłem, materią, a duszą natchnienie,
Które na wyobraźni unosi się skrzydłach,
Poleruje się gustem, wspiera na prawidłach.
Nie dość jest przyrodzenia, nie dosyć zapału,
Sztukmistrz musi ulecieć w sfery ideału!
Nie wszystko, co jest piękne, wymalować da się!
Dowiesz się o tym wszystkim z książek w swoim
czasie.

Co się tycze malarstwa: do obrazu trzeba
Punktów widzenia, grupy, ансамблю i nieba,
Nieba włoskiego! Stąd też w kunszcie pejzażów
Włochy były, są będą ojczyzną malarzów.

Adam Mickiewicz, *Dzieła poetyckie*, Warszawa 1982.

Dokonaj **interpretacji porównawczej** podanych utworów.
Twoja praca powinna liczyć co najmniej 300 słów.

- określenie zasady zestawienia tekstów (teza /hipoteza interpretacyjna)
- ustalenie istotnych dla tekstów **obszarów ich porównania**
- wskazanie podobieństw i /lub różnic między tekstami, wynikających ze sfunkcjonalizowanej analizy
- wykorzystanie kontekstów dla potwierdzenia tezy
- sformułowanie wniosków łączących sensy obu utworów

NOWE

Dokonaj **interpretacji porównawczej** podanych utworów. Twoja praca powinna liczyć co najmniej 300 słów.

Zarówno w „Panu Tadeuszu”, jak i w „Ostatnim rozdaniu”, artystami są mężczyźni. **Ich dzieła oceniane są** zarówno przez laików, jak i osoby znające się na sztuce. **Różna jest jednak** reakcja malarzy na ocenę ich dzieł. **Hrabia**, gdy dowiaduje się, jakie zmiany powinien wprowadzić, realizuje je. **Bohater powieści Myśliwskiego**, po docenieniu przez profesora jego obrazu, ponownie chowa płótno na strychu.

Warto również zwrócić uwagę na poglądy malarzy na sztukę. **Hrabia** uważa, że powinien oddać się wyobraźni, jednak wzorce należy czerpać z obrazów włoskich klasyków. **Bohater „Ostatniego rozdania”** z początku stara się wiernie oddać zapamiętaną osobę, dopiero z czasem poddaje się swoim emocjom oraz wyobraźni.

Ważne jest ukazanie sposobu oceny dzieł przez inne osoby. W epopei płótna Horeszki są jedynie krytykowane. **W powieści Myśliwskiego** obraz jest bardzo pozytywnie przyjęty, tylko autor nie jest z niego zadowolony.

W przedstawionych utworach dostrzec można **różnice** w **postrzeganiu obrazów** przez ich autorów i odbiorców oraz **różnice** w samym **procesie tworzenia** - czerpanie z własnej wyobraźni lub z dzieł innych malarzy.

NOWE

1. Interpretacja porównawcza dotyczy utworów literackich (lub ich fragmentów) należących do jednego rodzaju literackiego (epiki lub liryki, lub dramatu).
2. Temat sformułowany jest ogólnie, brak wskazówki interpretacyjnej.
3. Zdający samodzielnie tworzy koncepcję interpretacji porównawczej.
4. Ustala istotne dla tekstów obszary ich porównania.

NOWE

WYPOWIEDŹ
ARGUMENTACYJNA

na poziomie rozszerzonym

związana z tekstem
teoretycznym

**(krytycznoliterackim, teoretycznoliterackim,
historycznoliterackim)**

Określ, **jaki problem** podejmuje [...] w podanym tekście.
Zajmij stanowisko wobec **rozwiązania** przyjętego przez autora,
 odwołując się do **tego tekstu** oraz do **innych tekstów kultury**.
 Twoja praca powinna liczyć co najmniej 300 słów.

TEKST TEORETYCZNY

- zawiera uniwersalny, jasno określony **problem**
- zawiera rozwiązanie problemu (**stanowisko autora**)
- umożliwia odbiorcy **zajęcie stanowiska** (może być kontrowersyjny, polemiczny)
- daje możliwość interpretacji zagadnienia **w szerszym kontekście**
- jest np.: artykułem, szkicem, esejem, recenzją
- jest napisany zrozumiałym językiem

Określ, jaki problem podejmuje Witold Gombrowicz w podanym tekście. **Zajmij stanowisko** wobec **rozwiązania przyjętego przez autora**, **odwołując się do tego tekstu** oraz do **innych tekstów kultury**. Twoja praca powinna liczyć co najmniej **300 słów**.

PRZECIW POETOM

Teza niniejszego szkicu: iż nikt prawie nie lubi wierszy i że świat poezji wierszowanej jest światem fikcyjnym oraz sfalszowanym, wyda się przypuszczam równie śmiała, jak niepoważna. A jednak ja tu stoję przed wami i oświadczam, że **mnie wiersze wcale się nie podobają, a nawet nudzą**. Poezja objawia mi się nie w wierszach, lecz zmieszana z innymi, bardziej prozaicznymi elementami, na przykład w dramatach Szekspira, w prozie Dostojewskiego i Pascala, lub po prostu przy okazji **zwykłego zachodu słońca**.

Pozwólcie, że ukażę wam następującą scenę ... Wyobraźmy sobie, że w gronie kilkunastu osób jedna z nich wstaje i zaczyna śpiewać. Śpiew ten nudzi większość słuchaczy, lecz śpiewak ten nie chce zdać sobie z tego sprawy; nie, on zachowuje się jakby zachwycał, wymaga, aby wszyscy padli na kolana przed tym Pięknem, żąda **bezwzględnego uznania dla swej roli Wieszcza**; i choć nikt nie przywiązuje do jego śpiewu większej wagi, on przybiera minę, jakby słowo jego miało decydujące dla świata znaczenie.[...]

Musimy całkowicie zerwać z tą zbyt łatwą myślą, iż „**sztuka zachwyca nas**” i że „**rozkoszujemy się sztuką**”. [...] **Czy myślicie, że gdyby nas w szkole nie zmuszano do zachwycań się sztuką, mielibyśmy dla niej, w późniejszym wieku, tyle gotowego zachwyty?**

Na podstawie: Witold Gombrowicz, *Przeciw poetom*, Kraków 1995.

Określ, jaki problem podejmuje Witold Gombrowicz w podanym tekście. **Zajmij stanowisko wobec rozwiązania przyjętego przez autora, odwołując się do tego tekstu oraz do innych tekstów kultury.**

Zdający wie, że powinien:

- 1. OKREŚLIĆ GŁÓWNY PROBLEM TEKSTU,**
- 2. ZAJAĆ STANOWISKO WOBEC POGLĄDÓW AUTORA,**
 - **odwołać się do tekstu W. Gombrowicza,**
 - **odwołać się do innych tekstów kultury.**

OCENIANIE WYPOWIEDZI ARGUMENTACYJNEJ ZWIĄZANEJ Z TEKSTEM TEORETYCZNYM (na podstawie Informatora)

NOWE

1. OKREŚLENIE PROBLEMU

- A. Rozpoznanie i sformułowanie głównego problemu tekstu
- B. **Interpretacja** problemu **trudność może sprawiać**
- C. **Uzasadnienie rozumienia problemu** poprzez przywołanie odpowiednich **kontekstów**.

2. SFORMUŁOWANIE STANOWISKA WOBEC ROZWIĄZANIA PRZYJĘTEGO PRZEZ AUTORA

- A. Odtworzenie rozwiązania przyjętego przez autora
- B. Przedstawienie własnego stanowiska wobec rozwiązania autora
- C. Uzasadnienie własnego stanowiska poprzez przywołanie innych tekstów kultury

OCENIANIE HOLISTYCZNE

- Nauczyciel (egzaminator) powinien **widzieć rozwiązanie zadania w całości**.
- Powinien uwzględniać w ocenianiu **różne metody rozwiązania zadania**.
- Kryteria oceniania są **ogólne** i posiadają szczegółowe **komentarze**

Okręgowa Komisja Egzaminacyjna w Poznaniu

**ul. Gronowa 22
61- 655 Poznań
tel. 61 854 01 60
fax. 61 852 14 41**



**e-mail: sekretariat@oke.poznan.pl
www.oke.poznan.pl**